



Un monde de ressources pour la bioéconomie canadienne

BREF DE RECHERCHE

La différence de talent

Le bien-fondé de l'apprentissage intégré
au travail dans le secteur de la bioéconomie



Les opportunités d'apprentissage intégré au travail

L'apprentissage intégré au travail (AIT), telles que les programmes coopératifs, les placements en milieu de travail, les stages et les stages cliniques qui combinent une expérience pratique sur le marché du travail et une instruction officielle en salle de classe, constituent un élément essentiel de nombreux modèles d'éducation postsecondaire au Canada. Le Programme de stages pratiques pour étudiants (PSPE) de BioTalent Canada pour les secteurs de la santé et de la bioscience en est un.

Selon Statistique Canada (StatCan), 50 % des diplômés postsecondaires en 2015 ont participé à des occasions d'AIT¹. Les taux de participation diminuent à mesure que les niveaux de scolarité augmentent et varient de façon considérable selon le domaine d'études (voir la Figure 1).

Certains des taux de participation les plus faibles sont observés « en sciences physiques, en sciences de la vie et en technologies », des domaines clés de l'effectif de la bioéconomie canadienne.² Remarque : Ces chiffres ne reflètent pas la réussite du PSPE, puisqu'ils correspondent aux deux années précédant le lancement du programme.

L'AIT comme outil de recrutement dans le secteur de la bioéconomie

Dans le cadre de son rapport d'information sur le marché du travail (IMT) de 2020 — dont les résultats complets seront publiés en 2021 — BioTalent Canada a mené une enquête auprès d'employeurs issus de la bioéconomie canadienne. Les répondants ont indiqué que les opportunités d'AIT constituaient une source clé de talents à recruter. Cette opinion a été réitérée lors d'une série de tables rondes auxquelles ont pris part des intervenants de la bioéconomie canadienne qui ont indiqué que les placements constituaient une bonne opportunités pour les employeurs et les étudiants d'évaluer leur compatibilité (voir la Figure 2).

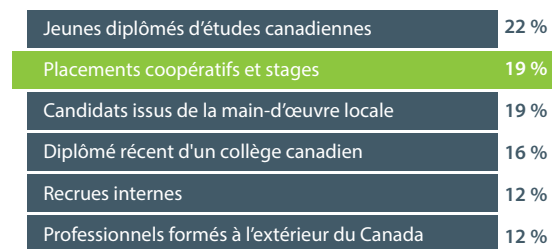
Veillez consulter le document intitulé *Un coup d'œil du programme de stages pratiques pour étudiants* de BioTalent Canada pour une étude plus approfondie des données appuyant le concept de l'AIT en tant qu'outil de recrutement.

L'AIT établit une relation de symbiose entre les étudiants et les employeurs

Les résultats des enquêtes menées en 2019-2020 à la suite de la participation au PSPE ont indiqué que les occasions d'AIT sont très avantageuses tant pour les étudiants que pour les employeurs. L'enquête a démontré que les étudiants étaient très satisfaits du programme et que les employeurs sentaient que les étudiants leur avaient apporté des contributions importantes.

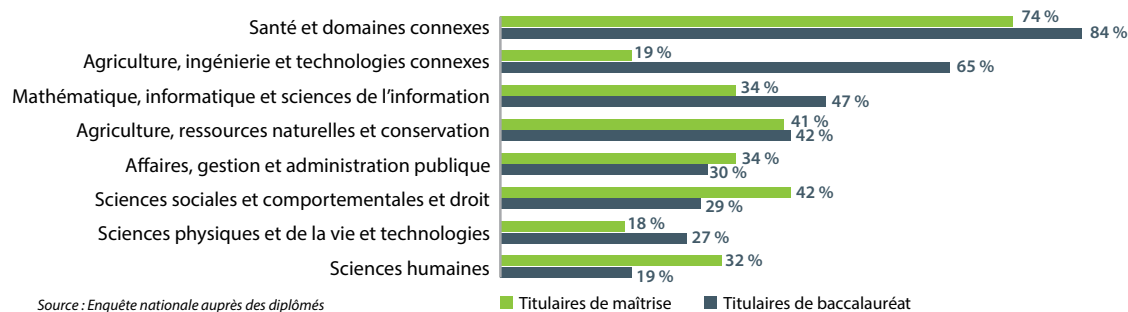
- 95 % des étudiants étaient satisfaits des activités et du travail professionnels qui leur avaient été assignés.
- 99 % des employeurs étaient satisfaits du rendement des étudiants.
- 100 % des employeurs participeraient de nouveau au programme.

FIGURE 2
Meilleures sources de recrutement des employeurs du secteur de la bioéconomie canadienne



Source : Enquête auprès d'employeurs du secteur de la bioéconomie canadienne de 2020

FIGURE 1
Taux de participation à des opportunités d'AIT par domaine et niveau d'études



Source : Enquête nationale auprès des diplômés

1 Galarneau, Kinack et Marshall. « L'apprentissage intégré au travail pendant les études postsecondaires, diplômés de 2015 ». *Statistique Canada : Regards sur la société canadienne*, 2020, no de catalogue 75-006-X, ISSN 2291-0840.

2 Idem



En cette période difficile, alors que la pandémie perturbe notre industrie, il est essentiel que nous puissions bénéficier de l'aide des stages coopératifs ainsi que du soutien financier pour mettre l'accent sur les initiatives à l'appui de l'industrie.

– Shana Cristoferi, BioNova (Halifax, N.-É.)

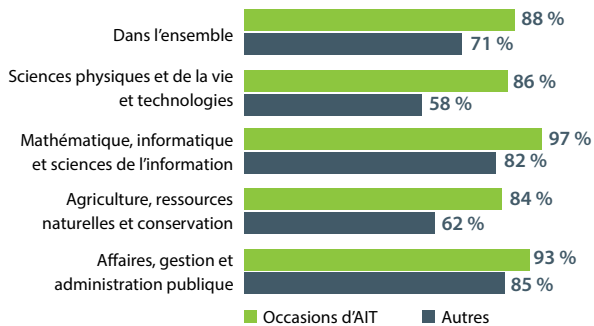
Faciliter la transition de l'école vers le marché du travail

Un étudiant qui obtient un placement en milieu de travail lié à son domaine d'études est plus susceptible de réussir sa transition de l'école vers le marché du travail³.

L'Enquête nationale auprès des diplômés de 2018 de StatCan indique que les résultats généraux de transition des diplômés ayant participé à des occasions d'AIT étaient nettement meilleurs que les résultats des diplômés n'y ayant pas participé; cela est particulièrement le cas pour les diplômés d'un programme de baccalauréat (voir la Figure 3).

FIGURE 3
Emplois actuels liés au domaine d'études par participation aux opportunités d'AIT

(titulaires de baccalauréat; trois ans après l'obtention du diplôme)



Source : Enquête nationale auprès des diplômés

Trois ans après avoir obtenu leur diplôme, les participants à l'AIT ayant un baccalauréat :

- étaient plus susceptibles d'exercer un emploi lié à leur domaine d'études (88 % par rapport à 71 %);
- étaient moins susceptibles de se voir être surqualifiés pour leur emploi actuel (32 % par rapport à 49 %);
- touchaient des salaires annuels plus élevés (en moyenne 7 % plus élevés)⁴.

Ces tendances s'observent dans de nombreux domaines d'études liés à la bioéconomie, particulièrement dans celui des « sciences physiques, sciences de la vie et technologies »⁵. L'enquête sur le PSPE de 2019-2020 le confirme. Quelque 97 % des répondants ont indiqué qu'ils s'estimaient mieux placés pour obtenir un emploi significatif dans leur domaine d'études grâce à leur participation à une occasion d'AIT.

Afin d'accroître davantage les chances d'un étudiant de réussir sa transition vers une carrière, BioTalent Canada lance une série de formation d'acquisition sur les compétences essentielles et les compétences techniques appliquées.



Puisque nous sommes encore une très petite entreprise, nous n'avons pas les ressources nécessaires pour embaucher des étudiants. Grâce à ce programme [AIT], l'étudiant a été formé et, dans un avenir proche, il deviendra un employé à plein temps de notre entreprise.

– Bogumil Karas, PDG, Designer Microbes (London, ON)

3 Martin et Rouleau. « Exploration du travail, de l'apprentissage et du travail intégré dans l'apprentissage au Canada à partir de l'Étude longitudinale et internationale des adultes ». *Statistique Canada : Série de documents de recherche de l'Étude longitudinale et internationale sur les adultes*, 2020. no de catalogue 89-648-X, ISSN 1927-0100.

4 Galarneau, Kinack et Marshall. « L'apprentissage intégré au travail pendant les études postsecondaires, diplômés de 2015 ». *Statistique Canada : Regards sur la société canadienne*, 2020, no de catalogue 75-006-X, ISSN 2291-0840.

5 Veuillez prendre note que « la santé et les domaines connexes » constituent un domaine clé de la bioéconomie. Comme presque tous les programmes d'études exigent un volet d'AIT, il est impossible de mener une analyse des programmes dotés d'un volet d'AIT par rapport à ceux n'en disposant pas.

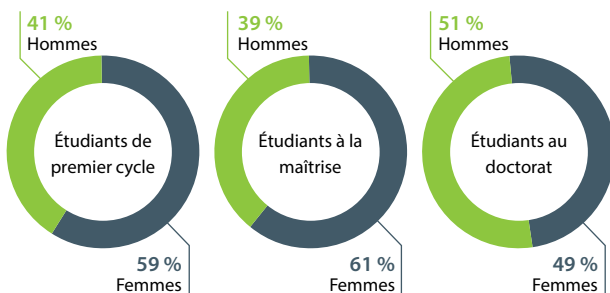
Les opportunités d'AIT et les femmes

Dans le cadre de l'enquête d'IMT de 2020 de BioTalent Canada, on a découvert que les femmes représentaient seulement 36,3 % de la main-d'œuvre du secteur de la bioéconomie.

La faible proportion de femmes occupant des postes de gestion et de haute direction dans le secteur de la bioéconomie est particulièrement déconcertant étant donné la proportion plus élevée de femmes étudiant en STIM et dans les domaines liés à la santé au Canada (voir la Figure 4).

L'augmentation de nombre d'opportunités d'AIT pourrait aider à combler ce fossé. Selon l'Enquête nationale auprès des diplômés de 2018, le taux de participation d'AIT est beaucoup plus élevé chez les femmes de tous les niveaux de scolarité⁶ (voir la Figure 5). Ces chiffres sont étayés par des données sur le PSPE. Avant COVID-19, les femmes représentaient 56 % des participants du PSPE, en partie en raison de l'ajout d'incitatifs financiers pour que les employeurs dans le but d'offrir des placements d'AIT aux femmes ou à d'autres groupes sous-représentés.

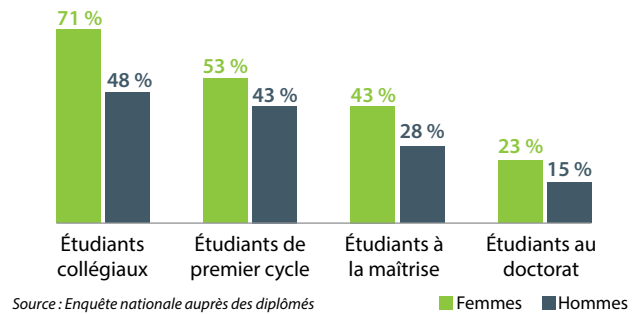
FIGURE 4
Inscription des étudiants par genre à des programmes universitaires liés à la bioéconomie (2016)



Source : Système d'information sur les étudiants postsecondaires

Selon l'Enquête nationale auprès des diplômés de 2018, le taux de participation aux occasions d'AIT est beaucoup plus élevé chez les femmes de tous les niveaux de scolarité.⁶

FIGURE 5
Taux de participation par genre et niveau à des occasions d'AIT



Source : Enquête nationale auprès des diplômés

Répercussions potentielles de la COVID-19 sur les opportunités d'AIT

Des recherches menées par StatCan sur la COVID-19 indiquent que la pandémie a eu des répercussions considérables sur les placements en milieu de travail des étudiants postsecondaires.

Les données ont été recueillies grâce à une approche participative impliquant plus de 100 000 étudiants postsecondaires en avril 2020⁷. Quelque 35 % des répondants ont indiqué que leur placement en milieu de travail avait dû être annulé ou retardé en raison de la COVID-19. Parmi les répondants issus des domaines liés à la bioéconomie, les taux d'annulation ou de retard oscillent environ entre 30 % en sciences et 48 % en soins de santé⁸.

Quelque 35 % des répondants ont indiqué que leur placement en milieu de travail avait dû être annulé ou retardé en raison de la COVID-19.

Bien que les opportunités d'AIT soient à la baisse depuis le début de la pandémie, BioTalent Canada a observé un rebond dans l'intérêt pour le PSPE à un tel point que la portée du programme a été étendue de façon à y inclure les **soins de santé** afin de répondre aux besoins de l'industrie. Il s'agissait d'une extension logique, puisqu'il a été déterminé récemment que **certains programmes liés à la santé** étaient également liés à la bioéconomie.

6 Martin et Rouleau. « Exploration du travail, de l'apprentissage et du travail intégré dans l'apprentissage au Canada à partir de l'étude longitudinale et internationale des adultes ». *Statistique Canada : Série de documents de recherche de l'étude longitudinale et internationale sur les adultes*, 2020, no de catalogue 89-648-X, ISSN 1927-0100.

7 Bien que cette approche en matière de collecte de données ne permette pas d'extrapoler les constatations tirées pour la population générale d'étudiants postsecondaires au Canada, étant donné le très grand nombre de participants, celles-ci peuvent offrir d'importantes pistes de réflexion.

8 Wall. « Pandémie de COVID-19 : Répercussions sur les placements en milieu de travail des étudiants du niveau postsecondaire au Canada ». *Statistique Canada : STATCAN et la COVID-19 : Des données aux connaissances, pour bâtir un Canada meilleur*, 2020, no de catalogue 45280001.

Que signifient toutes ces données?

Ces constatations soulèvent des questions sur la façon dont les organisations de la bioéconomie canadienne intègrent l'AIT dans leurs stratégies en matière de ressources humaines.

1. Comment encourager les employeurs de la bioéconomie à collaborer avec des institutions postsecondaires afin de créer davantage des opportunités d'AIT?

Les étudiants en « sciences physiques, sciences de la vie et technologies » constituent l'une des principales sources de talents pour les employeurs du secteur de la bioéconomie. Cependant, ces mêmes étudiants affichent également les taux de participation les plus faibles à des opportunités d'AIT. Le PSPE offre aux étudiants postsecondaires dans ces domaines l'occasion d'acquérir une expérience de travail concrète précieuse sur le marché du travail à peu de frais pour les employeurs.

2. Comment tirer parti des opportunités d'AIT pour offrir aux femmes une meilleure transition vers le marché du travail de la bioéconomie canadienne?

Bien que les femmes représentent la majorité des étudiants inscrits à un programme lié à la bioéconomie, elles ne constituent que 36,3 % de la main-d'œuvre de la bioéconomie canadienne. Parallèlement, les femmes qui poursuivent une carrière en bioéconomie sont plus susceptibles de participer à des opportunités d'AIT que leurs homologues masculins en général. Il y a un décalage quelque part.

3. Serait-il avantageux d'offrir plus d'opportunités d'AIT à des cycles avancés pour combler ces lacunes observées?

La participation à des AIT diminue proportionnellement à l'augmentation des niveaux de scolarité. Un consensus s'est dégagé parmi les participants aux tables rondes : les nouvelles recrues titulaires d'une maîtrise ou d'un doctorat, malgré leurs compétences techniques exceptionnelles, n'ont souvent pas les compétences de base requises en milieu de travail. Les compétences en communication, en résolution de problèmes et en gestion de projet ne peuvent être enseignées dans une salle de classe ou un laboratoire; ces compétences s'apprennent par l'expérience pratique obtenue grâce aux occasions d'AIT.

Afin de combler ces lacunes en matière de compétences, BioTalent Canada développe une série de formation sur les compétences essentielles concentré sur la lecture, l'écriture et numératie pour la bioéconomie. Ce programme va faciliter la transition des participants d'AIT au marché du travail. Pour apprendre plus, visitez biotalent.ca/essentiel.

Quelles sont les prochaines étapes en ce qui a trait à l'étude d'IMT de BioTalent Canada?

Ces constatations préliminaires serviront de fondements aux collectes de données supplémentaires qui auront lieu en 2020 et en 2021. Les domaines suivants sont actuellement à l'étude d'après les découvertes initiales :

- Analyse supplémentaire de la répartition des genres dans le secteur de la bioéconomie selon les groupes professionnels, et identification des obstacles et défis empêchant de combler l'écart actuel entre les genres;
- Compréhension des différentes approches utilisées par les employeurs et les établissements d'enseignement pour combler les lacunes en matière de connaissances et de compétences chez les étudiants, les diplômés, les nouvelles recrues et les travailleurs bien établis;

- Évaluation du marché du travail dans le secteur de la bioéconomie en déterminant les lacunes entre l'offre et la demande actuelles et prévues pour le secteur de la bioéconomie canadienne.

BioTalent Canada publiera des résumés de recherche tout au long de 2020 et 2021. Veuillez consulter notre répertoire sur biotalent.ca/rapports pour lire les brefs de recherche liés à cette IMT publiés précédemment, dont [Accroître le succès](#).



Vous avez des questions ou vous souhaitez participer au programme?

Veillez communiquer avec la gestionnaire de projet de BioTalent Canada, **Adriana Saenz (asaenz@biotalent.ca)**, si vous avez des questions ou si vous souhaitez offrir votre expertise pour le présent rapport d'IMT ou pour tout futur rapport d'IMT.

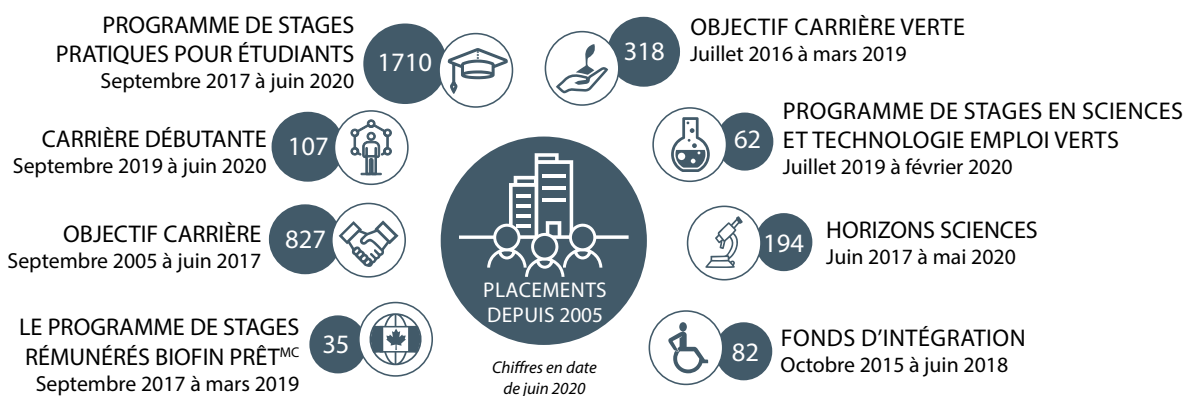
Méthodes et sources : Le présent résumé de recherche s'appuie sur les constatations tirées de ce qui suit :

1. une série de trois tables rondes qui se sont tenues à la fin de l'année 2019 avec un groupe représentatif constitué de 119 intervenants issus du secteur de la bioéconomie canadienne;
2. une enquête menée auprès de 573 employeurs de la bioéconomie;
3. une analyse des données sur les programmes de subventions salariales de BioTalent Canada dans le secteur de la bioéconomie.

Financé par le programme d'appui aux initiatives sectorielles du gouvernement du Canada. 

Aperçu des programmes de subventions salariales de BioTalent Canada

Les programmes de subventions salariales de BioTalent Canada offrent aux employeurs de la bioéconomie les moyens financiers d'atténuer le risque inhérent à l'embauche de talents. Avant même 2005, les programmes de subventions salariales de BioTalent Canada ont permis de placer plus de 2 500 personnes sur le marché du travail de la bioéconomie canadienne en grande partie par l'entremise du PSPE.



À propos de BioTalent Canada

BioTalentCanada^{MC} est le partenaire RH et le catalyseur de la bioéconomie du Canada. Grâce à nos partenariats avec des employeurs, des associations, des établissements d'enseignement postsecondaire, des organismes de services aux immigrants et des fournisseurs de services, nous avons bâti un réseau dynamique axé sur le renforcement des compétences qui permet de mettre en relation des employeurs et des travailleurs qualifiés et de créer des occasions d'emploi. Ayant récemment reçu la certification *Great Place to Work*[®], BioTalent Canada pratique les mêmes normes de l'industrie qu'il recommande à ses partenaires. Pour plus de renseignements, visitez le site biotalent.ca.

Les opinions et interprétations exprimées dans la présente publication sont celles de l'auteur et ne reflètent pas nécessairement celles du gouvernement du Canada. Cette publication ne peut être reproduite ni distribuée, en tout ou en partie, sans le consentement exprès de BioTalent Canada.